

WISSEN PLOT MANAGER FELHASZNÁLÓI KÉZIKÖNYV



Használati utasítás az elektronikus kézikönyvhöz

A keresett művelet vagy funkció leírását a tartalomjegyzék megfelelő sorára való kattintással lehet a legkönnyebben megtalálni.

1. Mozgassa a kurzort az információt tartalmazó sor fölé. A kurzor megváltozik.
2. Kattintson az egér bal gombjával. A képernyőn a kézikönyv megfelelő oldala jelenik meg.

Tartalomjegyzék

Tartalomjegyzék.....	1
Bevezetés.....	3
Szerzői jog.....	3
Védjegyek.....	3
Hardver követelmények.....	3
Hálózat.....	3
Telepítés.....	3
Mi a Plot Manager?.....	3
Plot Manager működése.....	3
Plot Manager indítása.....	3
Plot Manager program.....	3
Címsor.....	4
Vezérlógombok.....	4
Menüsor.....	4
Eszközsor.....	4
Oldal eszköztár.....	4
Vonalzók.....	4
Munkaterület.....	4
Hasznos tanácsok a program használatához.....	4
Formátum.....	4
Kivágandó munka kiválasztása.....	5
Mértékegység megváltoztatása.....	5
Munka megtekintése.....	5
Színek szétválasztása.....	5
Munka méretezése.....	5
Munka törlése.....	5
Kiszedőkeret használata.....	5
Vágás.....	5
A lapméretnél nagyobb munka vágása (panelozás).....	5
Már kinyomtatott grafikák körbevágása.....	6
Nyomtatás előkészítése.....	6
Nyomtatási kép megtekintése, majd nyomtatás.....	7
Vágóvonalak és regisztrációs jelek exportálása.....	7
Vágógép kalibrálása.....	7
Körbevágás.....	7
Plot Manager menürendszere.....	8
Fájl menü.....	8
Megnyitás.....	8
Aktuális munka törlése.....	8
Aktuális munka betöltése.....	8
Spool könyvtár beállítása.....	8
Spool könyvtár ürítése kilépéskor.....	8
Nyomtatás.....	8
Nyomtatási kép.....	9
Nyomtató beállítás.....	9
Kilépés.....	9
Szerkesztés menü.....	10
Elrendezés.....	10
Elforgatás.....	12
Átméretezés.....	12
Vágási opciók.....	13
Nyomtatási és vágási beállítások.....	15
A vágómeghajtó kalibrálása.....	16
Nézet menü.....	16
Fő eszközsor.....	16
Nagyítási eszközsor.....	17
Állapotsor.....	17
Bal vonalzó.....	17
Felső vonalzó.....	17
Oldal eszköztár.....	17
Sima felületű eszköztárak.....	17

Súgó menü.....	17
Index.....	18
Súgó használata.....	18
A Plot Managerről.....	18
Ikonok és eszközsorok.....	18
Fő eszközsor ikonjai.....	18
Nagyítási eszközsor ikonjai.....	19
Oldal eszköztár részei.....	20
Fájlok listája (Spool könyvtár).....	20
Rétegek funkció.....	20
Szín funkció.....	20
Eredeti elrendezés.....	20
Kiszedőkeret.....	20
Vázlat.....	20
Keret.....	20
Nyomtatás és vágás.....	20
Állapotsor.....	20

Bevezetés

Köszönjük, hogy megvásárolta a Wissen tervező programok számára készült Plot Manager háttérnyomtató/vágó programot. Ez a kézikönyv nyújt segítséget és útmutatást a program használatáról, valamint az üzembe helyezéséről.

A Plot Manager programcsomag a következőket tartalmazza:

- Plot Manager install CD
- Kézikönyv pdf formátumú fájlban
- Szerzői jog megállapodás
- Liszenca lemez
- Hardverkulcs

Szerzői jog

A WISSEN UK INC. LTD írásbeli engedélye nélkül tilos a kézikönyv vagy bármely részének sokszorosítása, továbbítása, feldolgozása valamely adatrögzítő rendszerben, vagy lefordítása bármely nyelvre bármely formában és bármely eszközzel.

Védjegyek

A TAURUS, a CASTOP, a CASTOP PLUS, a X1, a CUTBOY és a PHOTOCUTTER a WISSEN UK INC LTD védjegyei. A WISSEN a WISSEN USA INC bejegyzett védjegye. Minden más védjegy bejegyzett.

Hardver követelmények

A Plot Manager program használatához szükséges egy 386DX-es, 486-os vagy egy újabb processzorral, minimum 8 MB RAM-mal és 5 MB szabad merevlemez területtel rendelkező IBM kompatibilis számítógép. A program futásához Windows95/98/NT4 operációs rendszer szükséges.

Hálózat

A Plot Manager hálózaton keresztüli használatához először a programot arra a PC-re kell telepíteni, amelyhez a vágógép csatlakoztatva van és ezután be kell állítani a spool könyvtárat a megosztott hálózati könyvtárra.

Telepítés

Helyezze a licence lemezt az A: lemezmeghajtóba az Install CD-t a Cd meghajtóba. Miután a telepítő ablaka megjelenik válassza a Plot Manager gombot és válassza ki a Hungarian, azaz a magyar nyelvet, majd kövesse a telepítő utasításait.

Mi a Plot Manager?

A Wissen Plot Manager egy olyan program, amely bármelyik Wissen programban létrehozott plot fájl háttérvágását elvégzi. Így mialatt a vágás a háttérben zajlik, lehetőség nyílik a tervezés folytatására az önálló számítógépeken. A hálózaton működő számítógépek esetén egy ember elegendő az összes tervezési munkaállomás vágási munkálatának elvégzéséhez.

Plot Manager működése

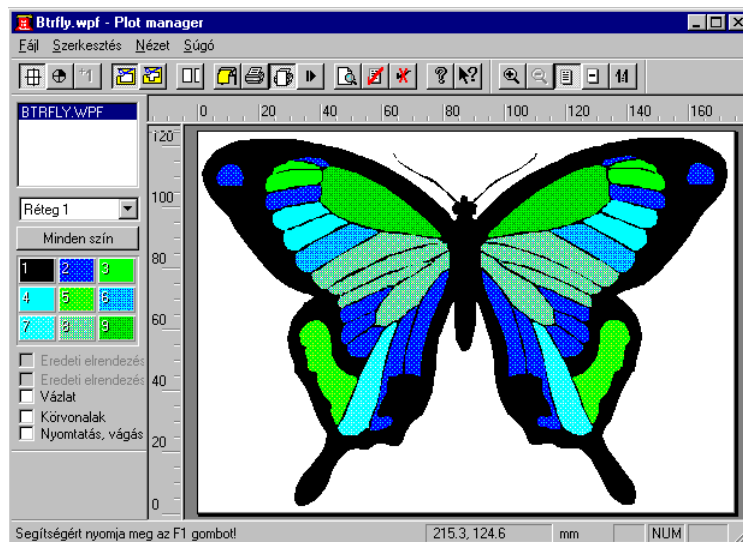
Miután a Wissen emblémaszerkesztő program felhasználója befejezte a munka tervezését, a munkát el kell küldenie a Spool könyvtárba. A Plot Manager kiveszi a munkát a Spool könyvtárból és megjeleníti a fájl lista ablakban (Oldal eszköztár). A felhasználó a listán megjelenített fájlok közül meg tudja nyitni a kívánt fájlt és ha szükséges, meg tudja változtatni annak méretét, a panel vonalak elrendezését a vágás indítása előtt. Miután befejezte az előbbi folyamatot, a fájlt ki lehet törölni, egy új fájlt lehet megnyitni és vágni.

Plot Manager indítása

A Start menü Programok menüpontjában a Wissen csoportba a telepítő egy új sort hoz létre. A program indításához válassza ki a Plot Manager programot jelölő sort.

Plot Manager program

A Wissen Plot Manager program a Windows95 operációs rendszer alá íródott, ami azt jelenti, hogy a program megjelenése, használata hasonlít a Windows95 alatt futó más alkalmazások használatához.



A program ablakán legfelül található a címsor, alatta a legördülő menüket tartalmazó Menüsor, majd az Eszközsor, amely a különböző funkciók elvégzésére alkalmas ikonokat tartalmazza, oldalt pedig az Oldal eszköztár látható a fájlok neveivel és a megjelenítésükkel kapcsolatos parancsokkal.

Címsor

Az ablak keretén belül, a legfelső sávját az ablak címsorának hívjuk. A címsor bal oldalán található a Plot Manager program ikonja. A címsor egy "fogóhoz" hasonlóan használható az ablaknak a munkaasztalon történő mozgatására.

Az egér bal oldali gombjával a címsor bal oldalán levő ikonra kattintva megjelenik a vezérlő menü, amelynek menüpontjai az ablak mozgatására, méretének megváltoztatására, valamint a program bezárására használhatók.

Vezérlőgombok

A címsor jobb oldalán találhatóak a vezérlőgombok.

Ezek a következők:



A Kis méret gomb, amely a Plot Manager program ablakot ikon méretűre csökkenti.



A Teljes méret gomb, amely a Plot Manager program ablakát a teljes képernyőre nagyítja.



Az Előző méret gomb visszaállítja az ablak méretét és helyzetét a Kis méret, illetve Teljes méret parancs végrehajtása előtti állapotnak megfelelően.



A Bezárás gomb bezárja a Plot Manager programot.

Menüsor

A menüsor az ablak címsora alatt helyezkedik el. A menüsorból a menük az egérrel választhatók ki a legkényelmesebben. A menüpontok az ALT billentyű és az aláhúzott karakternek megfelelő billentyű egyidejű lenyomásával is aktivizálhatók.

A nem választható menüpontok felirata szürkén jelenik meg, ekkor ezek a parancsok nem használhatók a munkához.

Eszközsor

A menüsor alatt található eszközsor a legfontosabb funkciók ikonjait tartalmazza. Ez az ikonsor a program használatának megkönnyítését szolgálja.

Oldal eszköztár

A képernyő bal oldalán található az oldal eszköztár, amely a Spool könyvtár tartalmát jeleníti meg és a vágáshoz ad segítséget.

Vonalzók

A Felső és a Bal vonalzó a munka tervezése közben nyújt segítséget. A kiválasztott mértékegység az Állapotsorban jelenik meg.

Munkaterület

Az ablak közepén található rész, amelyben a kiválasztott fájl megjeleníthető és szükség esetén tovább szerkeszthető.

Hasznos tanácsok a program használatához

Formátum

A Plot Manager program a legtöbb ismert vágógép számára elkészíti a vektoros grafikák vágóvonalait. A fájlokat kétféle vektoros formátumba kell a Plot Manager Spool könyvtárba küldeni:

- WPF (Wissen Path File), a Wissen alkalmazások által előállított formátum.

- AI/EPS (Adobe Illustrator / Encapsulated Postscript)

Kivágandó munka kiválasztása

A Spool könyvtár tartalma az Oldal eszköztár Fájllista ablakában jelenik meg. Egy fájl kiválasztásához:

1. Kattintson az egér bal gombjával a megnyitni kívánt fájl nevére.

A fájl tartalma jelenik meg a munkaterületen.

Mértékegység megváltoztatása

A mértékegységet könnyen meg lehet változtatni a munka során.

1. Mozgassa a kurzort a vonalzó fölé.
2. Kattintson az egér jobb gombjával. A kiválasztható mértékegységek listáját tartalmazó Lokál menü jelenik.
3. Kattintson a megfelelő mértékegységen az egér bal gombjával.

Munka megtekintése

Három megjelenítési mód között lehet választani az Oldal eszköztár Vázlat és Drótkeret ablakok segítségével.

Standard: Ez a megjelenítési mód az alapbeállítás. A munka 256 színben jelenik meg. (A Vázlat és Drótkeret ablakok nincsenek kiválasztva.)

Vázlat: A munka egyszerűsített, gyors megjelenítése. Az összes vágóvonal színenként téglalappá változik. Ez a megjelenítés mód akkor hasznos, ha a számítógép lassú vagy a munka nagyon összetett.

Keret: Csak a körvonalakat jeleníti meg. Ez a megjelenítési mód az egymást metsző vonalak ellenőrzésekor hasznos.

Színek szétválasztása

Egy színes munka kiválasztásakor a munka összes színe külön-külön jelenik meg az Oldal eszköztár szín ablakaiban.

Egy szín kivágásához:

1. Kattintson a megfelelő színablakra az egér bal gombjával. Csak a kiválasztott színhez tartozó körvonal jelenik meg, készen a vágáshoz.

2. Kattintson a Minden szín gombra a kiválasztott rétegen lévő összes szín megjelenítéséhez.

A Wissen alkalmazásokkal készített WPF formátumú munkák is lehetnek több rétegűek. Mindegyik réteg tartalmazhat többféle színt, és a kiválasztásuk hasonlóképpen történik. Az egyes rétegek kiválasztása a Réteg ablakban (Oldal eszköztár) megjeleníthető listából lehetséges.

Munka méretezése

A program a munka elkészítésekor beállított méretben olvassa be a munkát. Ha szüksége, akkor lehetőség van az átméretezés.


1. Válassza a Szerkesztés menüből a Méretezés menüpontot. A Méretezés párbeszédablak jelenik meg.
2. A méretezéshez adja meg az arányt vagy a pontos vízszintes vagy függőleges értéket. Ha az Arány ablakba 2-t gépel, a munka mérete az előző méret kétszeresére nő. Elég csak a vízszintes vagy függőleges méretet megadni, mert a program automatikusan kiszámítja a másik értéket az arányos méretváltozáshoz.
3. Válassza az OK gombot az átméretezés befejezésekor.

Munka törlése

A Spool Könyvtárból egy fájlt kitörölni a Törlés ikonra  (Eszközsor) történő kattintással lehet. A művelet az aktív fájlra vonatkozik.

Kiszedőkeret használata

A kiszedőkeret az egy téglalap, amelyet a program automatikusan létrehoz a munka körül a kivágott fólia kiszedésének megkönnyítésére.

Ez a funkció alapbeállításban be van kapcsolva. A Kiszedőkeret ikonra  (Eszközsor) történő kattintással lehet a funkciót ki- és bekapcsolni.


Kiszedőkörvonalat lehet alkalmazni, amely az objektum köré egy adott távolságra körvonalat hoz létre a fólia kiszedésének megkönnyítésére.


Vágás

A beállítások elvégzése után a munka vágásához kövesse az alábbi lépéseket:

1. Válassza az Elrendezés menüpontot a Szerkesztés menüben. Az Elrendezés párbeszédablak jelenik meg.
2. Ellenőrizze, hogy a Panel ablakban megadott X (szélesség) és Y (magasság) méret megegyezik vagy kevesebb a jelenleg használt vágógép maximális vágófelületére vonatkozó értékeknél.

Megjegyzés: A legtöbb vágógép csak a nyomógörgőkön belül tud vágni. Ha a vágógép sorosan csatlakozik a számítógéphez, az Olvas gombra történő kattintással a vágógépről közvetlenül le lehet olvasni ezt az adatot.

3. Az X és Y méret beállításai után válassza az OK gombot. Válassza az Indítás ikont  (Fő eszköztár). A Vágás párbeszédablak jelenik meg a képernyőn. A vörös téglalap a fóliát, a benne lévő téglalap a kivágandó munkát szemlélteti.
4. A vágófej helyzetét a Le, Fel, Jobbra és Balra gombokkal vagy a billentyűzet nyíl billentyűivel módosítsa. A vágófej pontos helyzetének beállításával elkerülhető a már kivágott grafikák sérülése.
5. A vágófej helyzetének a beállítása után válassza a Vágás indítása gombot. A vágás elkezdődik.

6. Ha a vágás befejeződött, és az eredmény megfelelő, a Spool könyvtárból ki lehet törölni a fájlt a Törlés ikonra  történő kattintással. A program bezárása után minden munkát ki szeretne törölni a Spool könyvtárból, jelölje ki a Spool könyvtár ürítése kilépéskor menüpontot a Fájllista menüben.

A lapméretnél nagyobb munka vágása (panelozás)

Ha munka nagyobb, mint a lap, a program automatikusan panelekre osztja fel a munkát, és megjeleníti az összeillesztést segítő átfedést is a beállításnak megfelelően. A panelozást a program a fájl betöltésekor már elvégzi, és a vastag kék vonallal megjelenített panelvonalakat azonnal láthatóvá teszi a képernyőn. Ezután ki kell jelölni a kivágandó paneleket még az Indítás ikon kiválasztása előtt.

1. A Szerkesztés menüből válassza az Elrendezés menüpontot. A Elrendezés párbeszédablak jelenik meg.
2. Ellenőrizze, hogy a Panel ablakban megadott X (szélesség) és Y (magasság) méret, megegyezik vagy kevesebb a jelenleg használt vágógép maximális vágófelületére vonatkozó értékeknél.

Megjegyzés: A legtöbb vágógép csak a nyomógörgőkön belül tud vágni. Ha a vágógép sorosan csatlakozik a számítógéphez, a vágógépről közvetlenül le lehet olvasni ezt az adatot. Ehhez kattintson az Olvas gombra.

3. Gépelje be az Átfedés ablakba (Panelozás) a kívánt értéket. Az átfedés szaggatott kék vonalakkal van jelölve.
4. Válassza az OK gombot. Az új beállításokat a program alkalmazza a munkára. Ha szükséges, a panelvonalak elmozdíthatók az egér vonszolásával. Ez a lehetőség akkor hasznos, ha el akarja kerülni, hogy a panelvonal a grafika egy bizonyos részén haladjon keresztül.
5. Válassza ki a kivágandó panelt az egér bal gombjával történő kattintással. Több panel kiválasztásához tartsa folyamatosan lenyomva a CTRL billentyűt kattintás közben. A kiválasztott paneleken számok jelennek meg a kiválasztás sorrendje alapján, és színük szürkére változik. A sorszámok határozzák meg a kivágás sorrendjét. A munkaterület üres részére történő kattintással lehet megszüntetni a kiválasztást.



6. Válassza az Indítás ikont . A Vágás párbeszédablak jelenik meg a képernyőn.
7. Válassza a Vágás indítása gombot. Az első panelt a program kivágja, majd egy üzenet jelenik meg, amelyben a következő lapot kéri.
8. Ha síklap (flatbed) típusú vágógépet használ, helyezzen be egy új lapot, és kattintson az Igen gombra. Tekercses (roll feed) vágógép használata esetén, válassza az Igen gombot. A vágás befejeztével a kivágott paneleken egy pipa jelenik meg. A pipa melletti szám azt jelzi, hogy a panel mennyi példányszámban lett kivágva.
9. Ha a vágás befejeződött, és az eredmény megfelelő, a Spool könyvtárból ki lehet törölni a fájlt a Törlés ikonra történő kattintással. A program bezárása után minden munkát ki szeretne törölni a Spool könyvtárból, jelölje ki a Spool könyvtár ürítése kilépéskor menüpontot a Fájl menüben.



Már kinyomtatott grafikák körbevágása

A Plot Manager program segítségével a már kinyomtatott grafikákat körbe lehet vágni. Ha Wissen programot (pl. Taurus) használ, lehetőség van a program megfelelő funkcióival a körvonalak és regisztrációs jelek adatainak a Plot Managerhez való továbbítására. Bővebb információért olvassa el a Wissen alkalmazás kézikönyvének megfelelő fejezetét.

Ez a rész azoknak nyújt segítséget, akik a grafika nyomtatásához és a körvonalának elkészítéséhez nem Wissen alkalmazást használnak, hanem például Corel Draw-t.

A művelet elvégzésének öt lépése:

1. Nyomtatás előkészítése
2. Nyomtatási kép megtekintése, majd nyomtatás
3. Vágóvonalak és regisztrációs jelek exportálása
4. Vágógép kalibrálása
5. Körbevágás

Az alábbiakban mindegyik pontot részletezzük.

Nyomtatás előkészítése

A nyomtatás előtt két dolgot kell elvégezni.

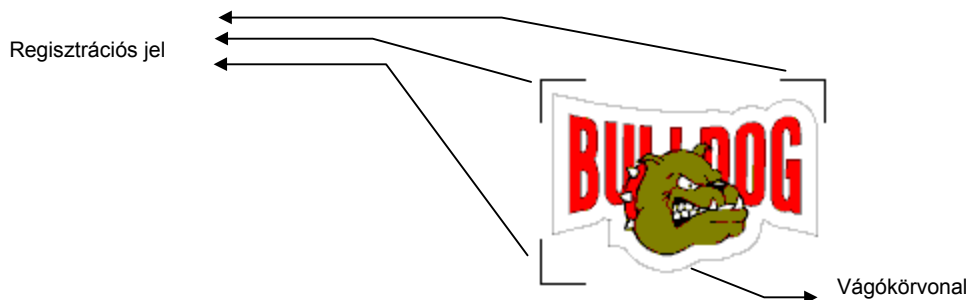
1. Vágókörvonalak létrehozása
2. Regisztrációs jelek elhelyezése

Vágókörvonalak létrehozása

Használja az alkalmazás megfelelő eszközét a grafika körüli vágóvonal létrehozásához. A vágóvonalaknak zártnak kell lenniük a tökéletes vágás eléréséhez. Figyeljen színezésre is. Használjon "színtelen színt" az alakzat kitöltéséhez és a körvonalhoz, vagy válasszon a háttérrel azonos színt a körvonal színének. Mentse el a munkát.

Regisztrációs jelek elhelyezése

Regisztrációs jelek a nyomtatott grafikának a vágógépben való elhelyezését segítik elő. Regisztrációs jelek olyan alakzatot érdemes választani, amely fölé pontosan be lehet állítani a vágófejet. Két rövid, derékszögű egyenest javasolunk regisztrációs jelnek: . A derékszög csúcspontja jól használható a vágófej beállításához.



A regisztrációs jelek elhelyezését a fenti ábrán látható módon javasoljuk.

Nyomatási kép megtekintése, majd nyomtatás

A nyomtatás előtt mindig nézze meg a kivágandó grafika nyomtatási képét az alkalmazás Nyomatási kép parancsának segítségével. Ügyeljen arra, hogy a vágókörvonalak ne legyenek láthatók, és a regisztrációs jelek láthatók legyenek, de ne fedjék a grafika egyetlen részét sem.

Ha a munka nyomtatási képe megfelelő, nyomtassa ki a szokásos módon.

Vágóvonalak és regisztrációs jelek exportálása

A következő lépésben küldje el a vágókörvonal és a regisztrációs jel adatokat a Plot Managerhez. Ezt az Exportálás vagy a Mentés mint parancs segítségével lehet elvégezni. Használjon AI (Adobe Illustrator) vagy EPS (Encapsulated Postscript) formátumot.


Győződjön meg arról, hogy ne a teljes grafika, hanem csak a vágókörvonal és a regisztrációs jel adatok legyenek elküldve. Lehet, hogy ideiglenesen törölni kell a grafikát, ha az alkalmazás nem engedélyezi a kiválasztott rész exportálását.


A Spool könyvtár helyét a Fájl menü Spool könyvtár beállítása menüpontjának kiválasztásakor meg lehet tekinteni.

Az exportálás után a fájl neve a Fájllista ablakban (Oldal eszköztár) jelenik meg.

Vágógép kalibrálása


A vágógép kalibrálásához először válassza ki a munkát a Fájllista ablakban (Oldal eszköztár), majd a Drótkeret megjelenítési módot. Győződjön meg arról, hogy CSAK a vágókörvonal és a regisztrációs jelek látszanak. Kövesse az alábbi lépéseket:

1. Ellenőrizze, hogy a nyomtatott fólialap teljesen száraz-e, majd helyezze be a vágógépbe. A lap tájolása bármilyen lehet kalibráláskor.
2. Válassza az Elrendezés menüpontot a Szerkesztés menüben. Az Elrendezés párbeszédablak jelenik meg a képernyőn.
3. Ellenőrizze, hogy a Panel ablakban megadott X (szélesség) és Y (magasság) méret megegyezik vagy kevesebb a jelenleg használt vágógép maximális vágófelületére vonatkozó értékeknél.
Megjegyzés: A legtöbb vágógép csak a nyomógörgőkön belül tud vágni. Ha a vágógép sorosan csatlakozik a számítógéphez, a vágógépről közvetlenül le lehet olvasni ezt az adatot. Ehhez kattintson az Olvas gombra.
4. Kattintson az OK gombra az X és Y méretek beállítása után.
5. Kattintson a Fő eszköztár Regisztrációs jelek ikonjára  a Regisztrációs jel szerkesztő módba való lépéshez. 1, 2, 3 sorszámokkal ellátott regisztrációs jelek jelennek meg a grafika körül. Illessze pontosan a regisztrációs jeleket a munkában szereplő jelek fölé. A számozott jeleket az egérrel történő vonszolással lehet a képernyőn mozgatni. A pontosság érdekében ellenőrizze a beállítást a nagyított kép megtekintésével, és ha szükséges, mozgassa a megfelelő helyre a jelet. Az Eszközsorban megjelenített koordináták megváltoztatásával is lehet mozgatni a jeleket. Gépelje be a megfelelő értékeket, majd nyomja meg az Enter billentyűt.
6. Válassza a Szerkesztés menü Vágógép kalibrálása menüpontot. A Kalibrálás párbeszédablak jelenik meg a képernyőn.
7. Mozdassa a vágófejet mind a három regisztrációs jel fölé a számozás sorrendjében, és regisztrálja a pozíciójukat. A vágófejek mozgatását kétféleképpen végezheti el: Kattintson a Le, Fel, Jobbra vagy Balra gombokra az egér bal gombjával, vagy használja a billentyűzet nyíl billentyűit.
8. A gomb vagy nyíl billentyű megnyomásakor a vágófej 10 mm-t mozdul el a kiválasztott irányba. A mozgatás méretét a SHIFT és CTRL billentyűk segítségével lehet beállítani.

CTRL	1mm
CTRL+ Shift	0.1 mm
9. Mozdassa a vágófejet az 1. regisztrációs jel fölé, majd kattintson az 1. feliratú gombra. Az 1. regisztrációs jel pozíciója regisztrálva van.
10. Ismétlje meg a 7. lépést a 2. és 3. regisztrációsjelekre, majd kattintson az OK gombra. A Kalibrálás párbeszédablak eltűnik a képernyőről, és a vágófej alaphelyzetbe áll. A vágógép a nyomtatott munka összehangolása befejeződött.
11. Lépjen Alap módba a Fő eszköztár  ikonjával.

Körbevágás

A beállítások elvégzése után kövesse az alábbi lépéseket a vágáshoz.

1. Kattintson az Indítás ikonra az Eszköztárban. A Vágás párbeszédablak jelenik meg.
2. A vörös téglalap a fóliát, a benne lévő kisebb téglalap a kivágandó munka széleit szemlélteti. NE MOZGASSA EL A VÁGÓFEJET!
3. Kattintson a Vágás indítása gombra. A vágás megkezdődik.
4. Ha a munkát nem akarja többször kivágni, törölje a Spool könyvtárból a Törlés ikonra  történő kattintással.

Plot Manager menürendszere

A Plot Manager programban a következő négy menü található: Fájl, Szerkesztés, Nézet és Súgó. Mindegyik menü több menüpontot tartalmaz.

Fájl menü

Kiválasztásakor megjelenő legördülő menüben találhatók a következő menüpontok: Megnyitás, Aktuális munka törlése, Aktuális munka betöltése, Spool könyvtár beállítása, Spool könyvtár ürítése kilépéskor, Nyomatás, Nyomatási kép, Nyomtató beállítás és Kilépés.


Megnyitás

A Megnyitás paranccsal lehet plot fájlt beolvasni.

Vigye a kurzort a legördülő menü Megnyitás menüpontja fölé és kattintson az egér bal gombjával.

Kiválasztásakor megjelenik egy párbeszéd ablak, amelyben a program számára meghatározható, hogy a megnyitni kívánt *.WPF kiterjesztésű fájl melyik könyvtárban található. A fájllista ablakban lévő nevek közül kattintson kétszer a megnyitni kívánt fájl nevére. A kiválasztott fájl a program megjeleníti a képernyőn és bemásolja a Spool könyvtárba. A Spool könyvtár fájllai WPF kiterjesztésűek.

A Fájlnev ablakban található az aktuális könyvtárban lévő összes fájl (*.WPF) felsorolása. Ha meg akarja változtatni a könyvtárat, kattintson kétszer a Hely ablakban lévő könyvtárak közül a megnyitni kívánt könyvtárra. Ha egy szinttel feljebb akar kerülni a könyvtár

rendszerben, kattintson a szülőkönyvtárra vagy a  ikonra. A megfelelő fájlt a kurzor mozgatásával választhatja ki. Ha a jelenlegi könyvtár több fájlt tartalmaz, mint amennyi a Fájlnev ablakban megjeleníthető, akkor az automatikusan megjelenő gördítősávot kell használni a kívánt fájl megkeresésére.

A kiválasztás után a megnyitni kívánt dokumentum megjelenik a képernyőn, és a vágás vagy nyomatás elindítható.

Aktuális munka törlése

A munkaterületen lévő munkát törli a Spool könyvtárból. A menüpont kiválasztása után megkérdezi, hogy a munkát tartalmazó fájlt valóban törölni kívánja-e véglegesen.

Aktuális munka betöltése

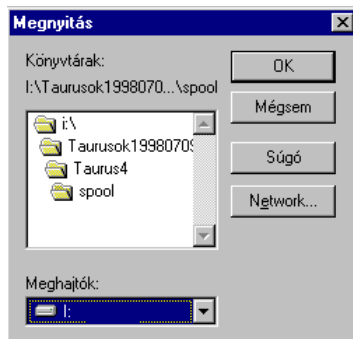
A munkaterületen lévő munkát újra betölti az eredeti Spool könyvtárban lévő fájlból. A Plot Manager programban végzett korábbi beállítások elvesznek.

Spool könyvtár beállítása

A Plot Manager program részére a vágandó objektumokat más Wissen programok a program Spool könyvtárba teszik. A parancs segítségével beállíthatja a Spool könyvtár helyét. A Spool könyvtár lehet bármelyik helyi vagy megosztott hálózati meghajtón.

Vigye a kurzort a legördülő menü A Spool könyvtár beállítása menüpontja fölé és kattintson az egér bal gombjával.

A parancs kiválasztása után egy párbeszédablak jelenik meg a képernyőn:



melyben a Windows-os programoknak megfelelően be lehet állítani a Spool könyvtár elérési útját.


Spool könyvtár ürítése kilépéskor

Ezzel a paranccsal automatikusan lehet törölni a Spool könyvtár tartalmát a program bezárásakor. A Plot Manager újraindításakor a Spool könyvtár üres lesz. A menüpont kiválasztását az előtte lévő 'pipa' jelöli.

Ügyeljen arra, hogy ne törljön ki még a későbbiekben szükséges fájlokat véletlenül.

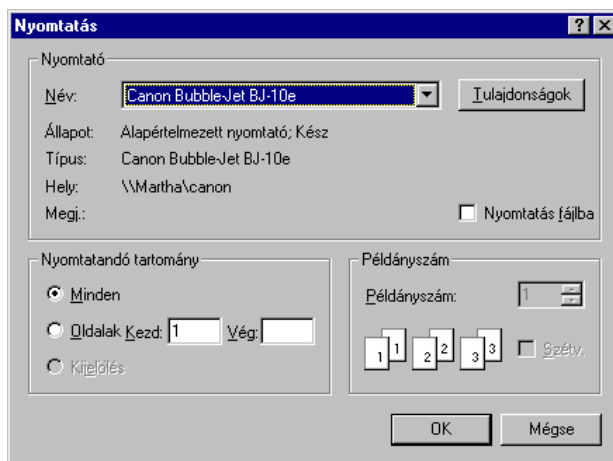
Nyomatás

A Nyomatás paranccsal lehet a kiválasztott tervet nyomtatóval kinyomtatni. A parancs csak akkor használható, ha az eszközsorban lévő

Lapra igazított nyomtatási mód ikon  ki van jelölve.

Vigye a kurzort a legördülő menü Nyomatás menüpontja fölé és kattintson az egér bal gombjával.

A parancs kiválasztása után a Nyomatás párbeszédablak jelenik meg a képernyőn.



A következő beállításokat lehet elvégezni:

Nyomtató

A használni kívánt nyomtató és a tulajdonságainak beállítása.

Példányszám

A nyomtatni kívánt munka példányszámának meghatározása.

Példányok szétválogatása

Azt választhatja, hogy több példány nyomtatásakor az első példány összes oldalát nyomtatja-e ki, utána a másodikét és így tovább. Az OK gomb lenyomása után az Elrendezés menüben megadott példányszám, a beállított elrendezésben jelenik meg a nyomtatón.

Nyomatási kép

A parancs a tervet nyomtatott formában jeleníti meg a képernyőn, úgy ahogy az a nyomtatás után a lapon látszana. Ez a parancs csak akkor használható, ha az eszközsorban valamelyik Nyomatási mód ikon ki van jelölve.

Vigye a kurzort a legördülő menü Nyomatási kép menüpontja fölé és kattintson az egér bal gombjával.

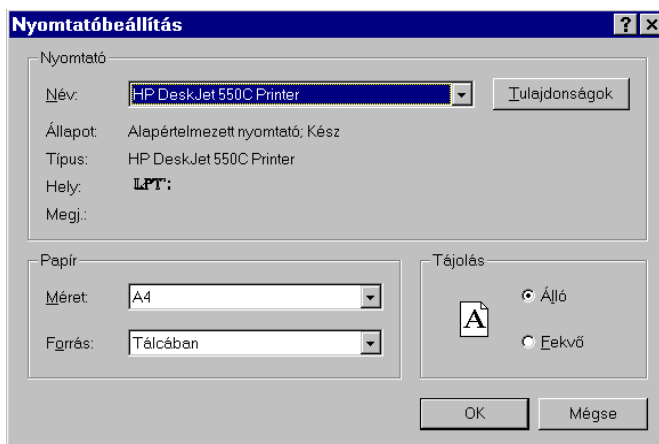
A megjelenő gombok segítségével lapozhat az oldalak között, nagyíthat és kicsinyíthet a papírra, illetve elindíthatja a nyomtatást is (ez azonos a Nyomatás paranccsal).

Nyomtató beállítás

A parancs a nyomtató és tulajdonságainak beállítását teszi lehetővé.

Vigye a kurzort a legördülő menü Nyomtató beállítás menüpontja fölé és kattintson az egér bal gombjával.

Egy párbeszédablak jelenik meg:



amelyben a következő tulajdonságok módosíthatók:

Nyomtató

Választhatja a telepített nyomtatók közül. Nyomja meg a Név sor végén lévő nyilat és a program megjeleníti az installált nyomtatók listáját.

Papír

Válassza ki a megfelelő papírméretet a nyíllal legördíthető listából.

A papírforrás listából a papíradagolás módja és helye választható ki.

Tájolás

Itt a terv álló és fekvő helyzetű nyomtatása közül választhat.

Kilépés

Ez a parancs bezárja a Plot Manager programot.

Vigye a kurzort a legördülő menü Kilépés menüpontja fölé és kattintson az egér bal gombjával.

A program visszatér a Windows környezetbe.

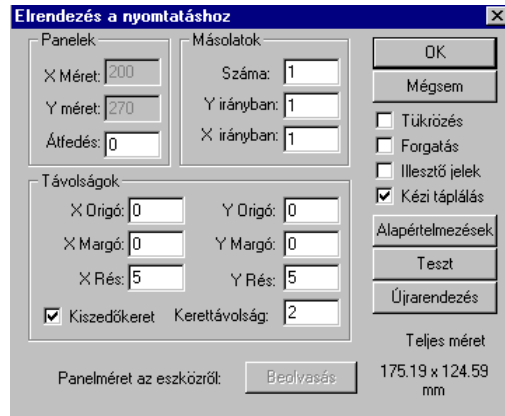
Szerkesztés menü

A Szerkesztés menü a terv fólián vagy lapon történő elrendezésével, méretezésével, a nyomtatási és vágási beállításokkal, valamint a vágógép kalibrálásával kapcsolatos parancsokat tartalmazza.

Elrendezés

A terv papíron illetve fólián történő elrendezésének beállítása.

Vigye a kurzort a legördülő menü Elrendezés menüpontja fölé és kattintson az egér bal gombjával. Az Elrendezés párbeszédablak jelenik meg.



A párbeszédablakban a következő beállítások végezhetők el.

Panelek

A párbeszédablak Panel részében a használni kívánt fólia méretét lehet beállítani. Ha vágógép soros porton van a számítógéphez csatlakoztatva, a vágási terület méretét közvetlenül a számítógépről le lehet kérdezni az Olvasás gomb megnyomásával. Ekkor a program automatikusan beírja a pontos értékeket.

Ha a munka nagyobb, mint a vágógépbe helyezett fóliából egyszerre kivágható panel, a program felosztja a munkát a megadott panelméret alapján.

Megjegyzés: A beírt értékeknek meg kell egyezniük, vagy kisebbnek kell lenniük, mint a maximális vágási terület megfelelő mérete. Ne használja a valódi lapméretet, mivel a legtöbb vágógép nem tud a fólia és a lap szélein vágni.

X méret: Egy panel hosszúsága. Sok vágógépnél ez a beállítás több méter lehet, de Flatbed típusú (síklapplotter) vágógépnél ez az érték korlátozott és pontos meghatározást igényel.

Ha a kivágandó munka hossza nagyobb, mint a panel hosszúsága, a Plot Manager először kivágja a panel teljes tartalmát, majd tekerceses fólia használata esetén, a panel végén alapállapotba állítja a vágófej origóját, és elkezd vágni a következő panelt. Síkfólia használata esetén a vágógép először kivágja a panel tartalmát, majd megjelenít egy üzenetet, amelyben új lap behelyezésére figyelmeztet.

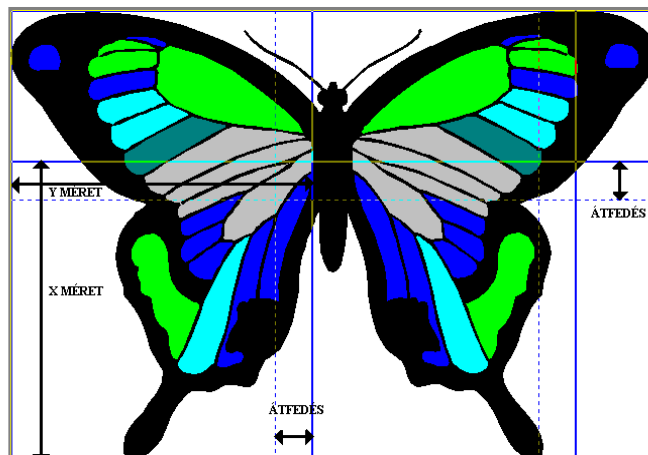
Ez a funkció nem működik, ha a Nyomtatás ikon van kiválasztva, mert ekkor a program az adatokat az aktuális nyomtató meghajtóról olvassa le.

Y méret: Egy panel szélessége.

Ha a kivágandó munka szélessége nagyobb, mint a panel szélessége, a Plot Manager először kivágja a panel teljes tartalmát, majd tekerceses fólia használata esetén, a panel végén alapállapotba állítja a vágófej origóját, és elkezd vágni a szomszédos panelt. Síkfólia használata esetén a vágógép először kivágja a panel tartalmát, majd megjelenít egy üzenetet, amelyben új lap behelyezésére figyelmeztet.

Ez a funkció nem működik, ha a Nyomtatás ikon van kiválasztva, mert ekkor a program az adatokat az aktuális nyomtató meghajtóról olvassa le.

Átfedés: A panelek közötti átfedés mérete. Az átfedés funkció használatakor a program átfedő szegélyeket vág a panelek széleinél, amelyek a fólia összeillesztését segítik a vágás után. A 0 érték beállítása pontos, átfedés nélküli összeillesztést eredményez.

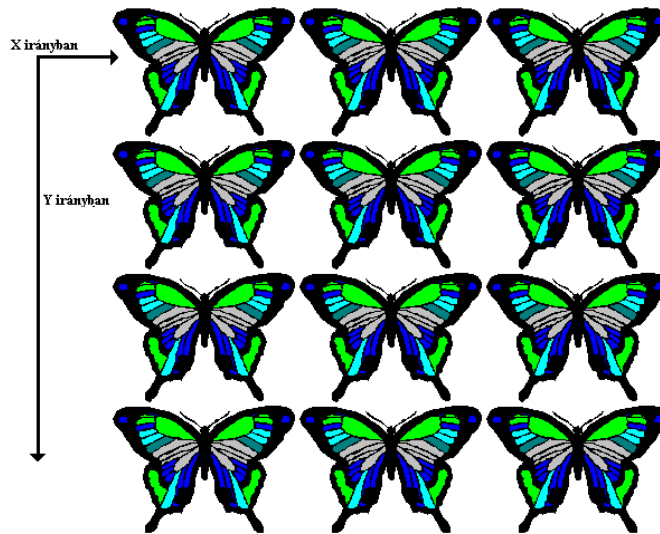


Másolatok

Száma: Másolatok példányszámának beállítása. Ha a program el tudja helyezni a kívánt számú másolatot keresztben és hosszában a lapon, akkor az X és Y másolatok ablakban automatikusan megjelenik a megfelelő példányszám. Ha az összes másolatot a lapon keresztbe kívánja elhelyezni, az Y érték legyen 1.

X irányban: A lapon hosszában elhelyezni kívánt másolatok példányszáma.

Y irányban: A lapon keresztben elhelyezni kívánt másolatok példányszáma.



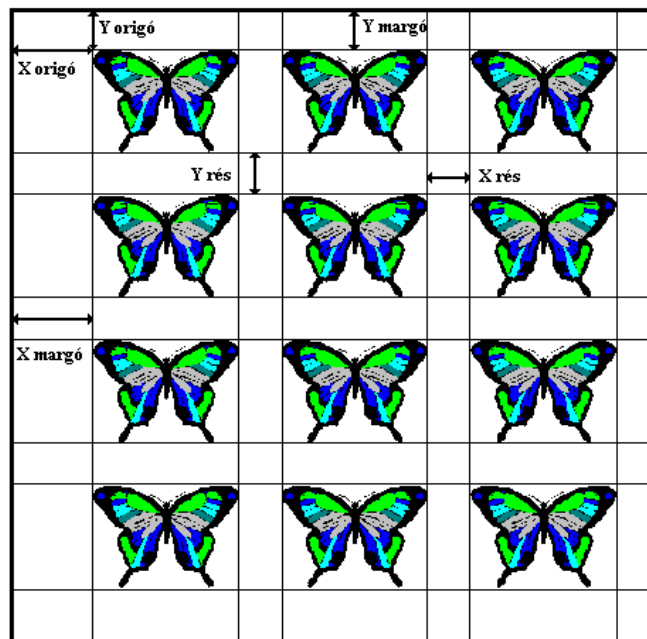
Távolságok

Itt állíthatók be a lapszél távolságok és a kivágandó objektum helyzete a fólián.

X és Y origó: A kivágandó objektum és a vágógép origójának távolságának beállítása. Az érték az aktuális mértékegységben értendő.

X és Y margó: Az embléma és a lapszél közötti távolság meghatározása. Az érték az aktuális mértékegységben értendő.

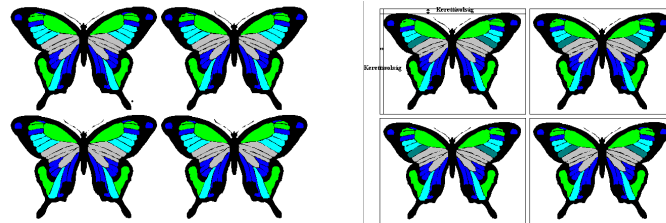
X és Y rés: Másolatok közötti X és Y irányú távolság beállítása.



Kiszedőkeret: Kijelölése az objektum és a körülötte levő kiszedőkeret távolságának beállítását és használatát teszi lehetővé. Vágásnál ez a keret könnyíti meg a fóliából kivágott alakzat kiszedését.

Kiszedőkörvonal: Kijelölése az objektum és az objektum körüli kiszedőkörvonal távolságának beállítását és használatát teszi lehetővé. Vágásnál ez a keret könnyíti meg a fóliából kivágott alakzat kiszedését.

Kerettávolság: A kiszedőkeret, a kiszedőkörvonal és az objektumok közötti távolság meghatározása, abban az esetben, ha a Kiszedő keret vagy kiszedő körvonal opció jelölve van.



Keret nélkül

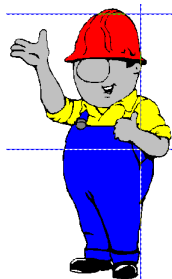
Kerettel

Választható opciók

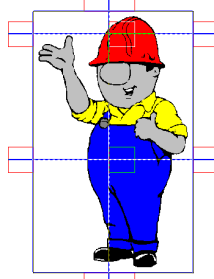
Tükrözés: Az objektum tükörképének kivágása.

Forgatás: Az objektum 90 fokkal történő elforgatása, a fóliára való gazdaságosabb illesztés érdekében. Ekkor a Másolatok ablakrészben az X és Y értékek automatikusan módosulnak.

Illesztő jelek: Az illesztő jel vágás mód be- vagy kikapcsolása. A fólián a panelek összeillesztését segítő jelek jelennek meg.



Illesztőjelek nélkül



Illesztőjelekkel

Kézi táplálás: Ez a menüpont Flatbed típusú vágógép használatát feltételezi. A beállított panelek nem téglalapok, hanem csak függőleges vonalak lesznek. A vágógépen ezekhez a jelekhez igazítják az origót.

Választható gombok

Alapértelmezések: Az alaphelyzetben beállított értékekre változtatja a jelenlegi beállításokat.

Teszt: Ellenőrzi és beállítja az új értékekre a képernyőn megjelenített objektum beállításait (panel méret, másolatok, lapszél, térköz). Így nem kell OK-t nyomni a képernyőn való megjelenítéshez.

Beolvasás: Leolvassa a vágógép méretet a Szerkesztés menü Vágógép beállítások menüpontjából.

Ha soros vágógép van csatlakoztatva és a vágógép válaszol a OH parancsra, a méretek közvetlenül a vágógépről leolvashatók.

Újrendezés: Segítségével a Plot Manager úgy rendezi el a másolatok sorait és oszlopait, hogy a lehetőségekhez képest a lehető legkevesebb fólia illetve papír fogyjon el vágáskor, illetve nyomtatáskor.

OK: A beállítások elfogadása.

Mégsem: Akkor használja, ha az elvégzett beállításokat nem kívánja érvényesíteni.

Elforgatás

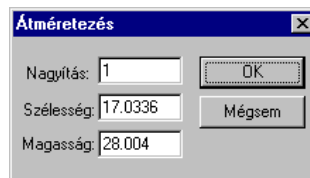
Az objektum 90 fokkal történő elforgatása, a fóliára való gazdaságosabb illesztés érdekében. A parancsot az eszközsorból is ki lehet választani.

Átméretezés

Az embléma méretét a megjelenő párbeszédablakban elvégzett beállításokkal lehet megváltoztatni.

Vigye a kurzort a legördülő menü Átméretezés menüpontja fölé és kattintson az egér bal gombjával.

Egy párbeszédablak jelenik meg:



melyben a következő beállításokat változtathatja meg:

Árány: Ha a nagyítás mértéke 2, az embléma mérete az eredeti méret kétszeresére változik. Ezzel a paraméterrel lehet az emblémát kicsinyíteni vagy nagyítani a Plot Manager programból. Értéke 0.01 és 100 között mozoghat.

Szélesség: Az embléma szélességének megadása. Ekkor a szélesség változásának arányában változik az embléma magasság értéke és a nagyítás értéke is.

Magasság: Az embléma magasságának megadása. Ekkor a magasság változásának arányában változik az embléma szélesség értéke és a nagyítás értéke is.

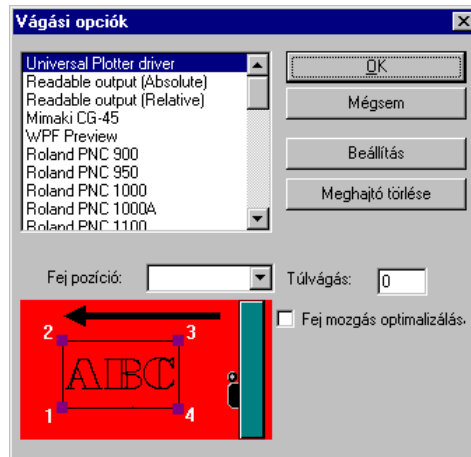
Az elvégzett méret módosítások megjelennek a képernyőn, miután az OK gombot megnyomta. Ha nem szeretné a képet átméretezni a Mégsem gombot válassza!

Vágási opciók

Ez a menüpont a vágógép beállítások módosítását teszi lehetővé.

Vigye a kurzort a legördülő menü Vágási opciók menüpontja fölé és kattintson az egér bal gombjával.

A megjelenő párbeszédablakban kiválasztható a vágógép és az alapvető vágási opciók:



Az ablak bal felső részén a jelenleg installált vágógép meghajtók listája található. Ha nincs elegendő hely az összes vágógép meghajtó felsorolására, megjelenik egy gördítősáv, amelynek a segítségével megtekinthető a teljes lista. Az egér mozgásával lehet kijelölni a megfelelő vágógép meghajtót.

WPF Preview a plot fájlt WPF formátumban másolja a lemezre.

Readable Output más programok által is olvasható ASCII fájlt hoz létre a lemezen. Bővebb információt a Függelékben kaphat.

Universal Plotter driver új meghajtót létrehozásához használható, melynek folyamata a Függelékben található.

Az ablak bal alsó sarkában a vágás utáni **Fejpozíció beállítása** lehetséges. Válassza ki a kívánt pozíciót a vágás típusának megfelelően.

A jobb alsó sarokban beállítható a **Túlvágás** mérete és kiválasztható a **Fejmozgás optimalizálása** opció.

Túlvágás: A vágás kezdete és vége közötti túlvágás méretének beállítása. Ez a beállítási lehetőség a fólia könnyebb kiszedését segíti a vágás elvégzése után.

Fejmozgás optimalizálása: Ha ki van választva, akkor a program kiszámolja a leggazdaságosabb útvonalat és a vágófej azon halad a vágás során.

Választható gombok

OK: Nyomja meg az OK gombot, miután a beállításokat elvégezte.

Mégsem: Nyomja meg a Mégsem gombot, ha az elvégzett beállításokat nem kívánja érvényesíteni.

Meghajtó törlése: Ezzel az opcióval az előzőleg kijelölt meghajtó kitörölhető a listából. A programban több olyan vágógép meghajtó van alapbeállításban telepítve, amelyekre az egyéni felhasználónak nincs is szüksége, és ezek kitörölhetők.

Beállítás: Az aktuális meghajtó szerkesztése. Kiválasztásakor megjelenik az aktuális meghajtó beállításait tartalmazó párbeszéd ablak.

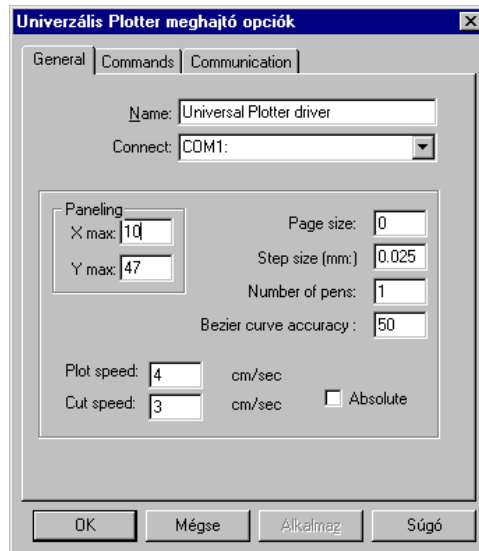
Vágógép meghajtó beállítása

A Beállítás gomb megnyomásakor megjelenő ablak három lapot (Általános, Parancsok, Kommunikáció) tartalmaz. A kívánt lap megjelenítéséhez kattintson a megfelelő lapra.

Általános lap: a kiválasztott vágógépre vonatkozó beállításokat és egyéb információkat tartalmaz. Részletes leírása a következő oldalakon olvasható.

Parancsok lap: az aktuális vágás parancsokat tartalmazza. Beállításukat bízza szakemberre!

Kommunikáció lap: a soros kommunikáció paramétereit tartalmazó ablak jelenik meg. A beállításokat bízza szakemberre!



Általános vágógép beállítás

Név: A vágógépek listájából kiválasztott vágógép elnevezése.

Csatlakozás: A kimeneti port neve, amelyhez a vágógép csatlakoztatva van. A sor végén lévő nyíl segítségével többféle beállítási lehetőség jeleníthető meg. Ezek a telepítéstől függően számítógépenként különbözőek lehetnek. A legtöbb számítógépen az alábbiak szerepelnek az alapbeállításban.

LPT1, LPT2: A párhuzamos portok, nyomtató és néhány vágógép csatlakoztatására használható.

COM1, COM2: A soros portok, egér és néha vágógép csatlakoztatására használható.

Jelölje ki a vágógép telepítésekor használt portot.

Panelek:

X max: A vágógép által vágható maximális hosszúság, amit a vágógép egy összefüggő lapból tud kivágni. A legtöbb vágógépnél ez az érték egy fóliatekercs hosszúsága vagy a garantált vágási hossz. A csak korlátozott hosszúságot vágni tudó vágógépeknél, ez az érték a vágógép kézikönyvében található.

Y max: A vágógép maximális vágószélessége. Ez nem a maximális fólia szélesség, hanem a fólia vágható szélessége, leszámítva a fólia továbbító görgők által a széleken letakart részeket.

Lapméret: Itt kell beállítani a lap méretét, ha a maximum hosszúságnál (X max) kisebb paneleket akar vágni. A fólia elcsúszása elkerülhető néhány vágógépnél, ha például a hat méteres fóliacsíkot két méteres darabokban vágja ki.

Lépésméret: Ez a vágófej legkisebb lépése. A legtöbb vágógépnél 0,0025 mm-es ez az érték, néhány vágógépnél pedig 0,0254 mm, azaz 1/1000 inch. Gravírozógépeknél a lépésméret általában 0,01 mm.

Ellenőrizze a vágógép kézikönyvét a tényleges érték meghatározása érdekében.

Tollak száma: Vágógép esetében általában ez az érték 1.

Bezier-görbe pontossága: Ezzel az opcióval Bezier-görbékkel meghatározott vonalak rajzolásának pontosságát lehet meghatározni. Minél pontosabb a beállítás, annál jobb az illeszkedés, így azonban a programnak több vágásra vonatkozó adatot kell feldolgoznia. A vágás minősége javul, de maga a folyamat lassul. A pontosság értékét 1-től 50-ig lehet beállítani, ahol az 1-es érték a legpontosabb és az 50-es érték a legelnagyoltabb rajzolást jelenti. Az emléma méretének és a vágási sebességnek megfelelően válassza ki a beállítást.

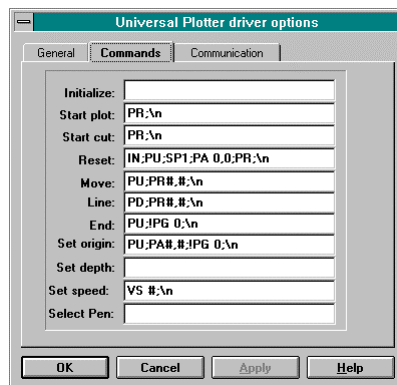
Abszolút koordináták: Ha engedélyezve van, egy pipa jelenik meg a kisablakban és a program az adatokat az origóhoz viszonyítva küldi a vágógéphez. Ha nincs ki választva, az adatokat a legutolsó vágófej mozgás utáni helyzethez viszonyítva küldi a vágógéphez.

Rajzolási sebesség: Rajzolási sebesség meghatározása mm per másodpercben (mm/sec).

Vágási sebesség: Vágási sebesség meghatározása mm/ másodpercben (mm/sec). A vágási sebesség általában kisebb, mint a rajzolási sebesség. Ha az itt beállított érték meghaladja az eszköz maximális sebességét, a vágógép a lehető legnagyobb sebességgel fog vágni.

Parancsok panel

Ez a panel a vágással kapcsolatos parancsokat tartalmazza. Nagyon fontos, hogy ha szerkeszteni akarja ezeket a parancsokat, előtte alaposan tanulmányozza és értse meg az eszköz parancsainak rendszerét. Ha nem ért valamit, inkább ne végezzen változtatásokat.



Vezérlő karakterek

Gyakran szükséges olyan karakterek bevitelle, amelyeknek nincs billentyűje a billentyűzeten. Ezekben az esetekben bármelyik karakter meghatározásához írja be a backslash (\) jelet és az ASCII kódját a karakternek. Például az Escape karakterhez (ASCII 27) használja a \27 parancsot.

A vágófej visszatérés karakterhez a \n parancsot is lehet használni a \13 helyett.

A beviteli mezőbe írt parancsok irányítják a vágófej mozgását.

Inicializálás: Ez a parancs az összes többi vágás parancsot megelőzi. Használata azoknál a vágógépeknél fontos, amelyeket ki kell választani a csatlakoztatás előtt. Például a Summergraphics vágógépeknél a kiválasztáshoz egy ;: parancsot kell el küldeni. Rendszerint azonban üresen is lehet hagyni.

Rajzolás indítása: Rajzolás módba való átváltás parancsa. A program csak akkor küldi el ezt a parancsot, ha a Rajzolás mód van kiválasztva.

Vágás indítása: Vágás módba való átváltás parancsa. A program csak akkor küldi el ezt a parancsot, ha a Vágás mód van kiválasztva.

Alaphelyzetbe állítás: A program a parancsot csak akkor küldi el, ha a Reset gomb ki van választva a Vágás párbeszédablakban, és ha az embléma panelozása szükséges. A Mozgatás az origóba parancsokat ne írja ide.

Mozgás: Ez a Toll Fel (Pen UP) vágás vagy rajzolás parancs. A változó # jel helyére a lépések száma kerül. Az első # jel helyére az X irányú mozgás, a második # jel helyére pedig az Y irányú mozgás kerül. A használt szám lehet Relatív vagy Abszolút az Abszolút koordináták opció kiválasztásától függően.

Vonal: Ez a Toll Le (Pen DOWN) vágás vagy rajzolás parancs. A változó # jel helyére a lépések száma kerül. Az első # jel helyére az X irányú mozgás, a második # jel helyére pedig az Y irányú mozgás kerül. A használt szám lehet Relatív vagy Abszolút az Abszolút koordináták opció kiválasztásától függően.

Bezier görbe: Ez a parancs engedélyezi a bezier görbék adatainak a vágógéphez történő továbbítását.

Vége: A panelek között és a munka befejezésekor küldött parancs. Az Inicializálás és Reset parancsokat nem kell tartalmaznia.

Origó beállítás: A Reset parancs után küldött parancs.

Mélység beállítás: Gravírozó gépek alkalmazásakor használt parancs.

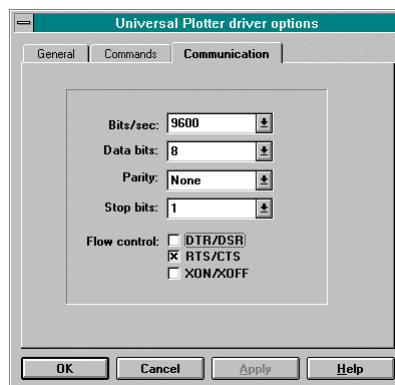
Sebességbeállítás: A Sebesség parancs meghatározása. A változó # jel helyére a Rajzolás vagy a Vágás sebessége kerül a korábban kiválasztott módtól függően.

Tollkiválasztás: A színes munka rajzolásakor alkalmazott parancs. A változó # jel kitöltése a használatban lévő tolltól függ.

Vágási felület leolvasása: A parancs soros csatlakozás esetén a vágógép maximális vágási felületét olvassa le.

Kommunikáció panel

Ebben a párbeszédablakban a soros porton keresztüli kommunikáció paramétereit lehet beállítani. Ezekre a beállításokra csak akkor van szükség, ha a vágógép soros porthoz van csatlakoztatva. A paramétereknek meg kell egyezniük a vágógép beállításával.



Bit/sec (Baud arány): Az adat átvitel sebessége bit per másodpercben.

Adat bitek: Egy szóban lévő bitek száma.

Paritás: Mindegyik bájtira vonatkozó érvényes hiba keresés mód.

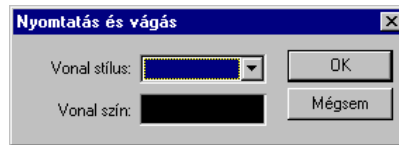
Stop bitek: A bájt végét jelezzik.

Adatfolyam vezérlés: A vágógép és számítógép/szoftver közötti kommunikáció irányítása.

Nyomatási és vágási beállítások

A vonal tulajdonságainak beállítása, amely mellett a Plot Manager program a vágógép kését mozgatja.

Vigye a kurzort a legördülő menü Nyomatási és vágási beállítások menüpontja fölé és kattintson az egér bal gombjával. A Nyomatás és vágás párbeszédablak jelenik meg.



Válassza ki a vágásvonal stílusát és színét úgy, hogy azok megfeleljenek a megfelelő nyomtató/vágóra vonatkozó nyomtató meghajtó beállításoknak. Vágáshoz és Nyomatáshoz használja a Nyomatás menüt, így a Plot Manager először kinyomtatja a képet, majd körbevágja a kiválasztott részeket.

A vágómeghajtó kalibrálása

A menüpont kiválasztásakor megjelenő párbeszédablak segítségével az előre kinyomtatott grafika pozícióját a vágógéphez lehet igazítani körbevágáshoz.

Csak akkor választható ez a menüpont, ha a Regisztrációs jelek ikon aktív.

A kalibráláshoz a kinyomtatott grafikának három regisztrációs jelet kell tartalmaznia. A jelek rendszerint két egymásra merőleges egyenesből állnak. A regisztrációs jeleket a grafika bal alsó és felső, valamint jobb felső részére kell helyezni.

A 32 bites Wissen programok, mint például a Castop 98 automatikusan a grafika köré helyezi a jeleket. Ha más programmal szerkeszti a grafikát, jeleket kézi beállítással kell megrajzolni és elhelyezni. A témával kapcsolatos bővebb információt a Már kinyomtatott grafikák körbevágása című fejezetben talál.

Nyomatás után a vágógépbe kell helyezni a grafikát tartalmazó lapot. A grafika pontos körbevágásához a Plot Manager programot informálni kell a három regisztrációsjel lapon való elhelyezkedéséről. Ezt a folyamatot nevezzük vágógép kalibrálásnak.

Megjegyzés: A vágógép maximális vágási méreténél nagyobb előre nyomtatott grafikát a Plot Manager program nem tud körbevágni.

Vágógép és a kinyomtatott grafikát tartalmazó lap szinkronizálása

A folyamat során a vágófejet a regisztrációs jelek fölé kell mozgatni egyenként és regisztrálni kell a pozíciót. Ha a vágógépéhez van nagyító, helyezze a késtartóba. Ha nincs, akkor tollat használjon a kalibráláshoz kés helyett.

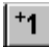
A vágógép kalibrálásához először válassza ki a munkát a Fájllista ablakban (Oldal eszköztár), majd a Körvonalak megjelenítési módot (Oldal eszköztár). Győződjön meg arról, hogy CSAK a vágókörvonal és a regisztrációs jelek látszanak.

Kövesse az alábbi lépéseket:

1. Ellenőrizze, hogy a nyomtatott fóliaalap teljesen száraz-e, majd helyezze be a vágógépbe. A lap tájolása bármilyen lehet kalibráláskor.
2. Válassza az Elrendezés menüpontot a Szerkesztés menüben. Az Elrendezés párbeszédablak jelenik meg a képernyőn.
3. Ellenőrizze, hogy a Panel ablakban megadott X (szélesség) és Y (magasság) méret megegyezik vagy kevesebb a jelenleg használt vágógép maximális vágófelületére vonatkozó értékeknél.

Megjegyzés: A legtöbb vágógép csak a nyomógörgőkön belül tud vágni. Ha a vágógép sorosan csatlakozik a számítógéphez, a vágógépről közvetlenül le lehet olvasni ezt az adatot. Ehhez kattintson az Olvas gombra.

4. Kattintson az OK gombra az X és Y méretek beállítása után.

5. Kattintson a Fő eszköztár Regisztrációs jelek ikonjára  a Regisztrációs jel szerkesztő módba való lépéshez. 1, 2, 3 sorszámokkal ellátott regisztrációs jelek jelennek meg a grafika körül. Illessze pontosan a regisztrációs jeleket a munkában szereplő jelek fölé. A számozott jeleket az egérrel történő vonszolással lehet a képernyőn mozgatni. A pontosság érdekében ellenőrizze a beállítást a nagyított kép megtekintésével, és ha szükséges, mozgassa a megfelelő helyre a jelet. Az Eszközsorban megjelenített koordináták megváltoztatásával is lehet mozgatni a jeleket. Gépelje be a megfelelő értékeket, majd nyomja meg az Enter billentyűt. Az alábbi kép a regisztrációs jelek elhelyezését szemlélteti.

6. Válassza a Szerkesztés menü Vágógép kalibrálása menüpontot. A Kalibrálás párbeszédablak jelenik meg a képernyőn.
7. Mozdassa a vágófejet mind a három regisztrációs jel fölé a számozás sorrendjében, és regisztrálja a pozíciójukat. A vágófejek mozgását kétféleképpen végezheti el:


8. Kattintson a Le, Fel, Jobbra vagy Balra gombokra az egér bal gombjával, vagy használja a billentyűzet nyíl billentyűit. A gomb vagy nyíl billentyű megnyomásakor a vágófej 10 mm-t mozdul el a kiválasztott irányba. A mozgás méretét a SHIFT és CTRL billentyűk segítségével lehet beállítani.

CTRL 1mm

CTRL+ Shift 0.1 mm

9. Mozdassa a vágófejet az 1. regisztrációs jel fölé, majd kattintson az 1. feliratú gombra. Az 1. regisztrációs jel pozíciója regisztrálva van.

10. Ismétlje meg a 7. lépést a 2. és 3. regisztrációs jelekre, majd kattintson az OK gombra. A Kalibrálás párbeszédablak eltűnik a képernyőről, és a vágófej alaphelyzetbe áll. A vágógép a nyomtatott munka összehangolása befejeződött.

11. Lépjen Alap módba a Fő eszköztár  ikonjával.

Nézet menü

A megfelelő menüpont kiválasztásával a képernyőn megjelenítheti, illetve elrejtetheti a Nézet menüben felsorolt eszköztárakat és vonalzókat. A megjelenített eszközök elnevezései mellett egy pipa található a legördülő menüben.

A következőkben leírt menüpontok állnak a felhasználó rendelkezésére.

Fő eszközsor

A Fő eszközsor megjelenítése ill. elrejtése.

Vigye a kurzort a legördülő menü Fő eszközsor menüpontja fölé és kattintson az egér bal gombjával.



Ez az eszközsor tartalmazza a Plot Manager program leggyakrabban használt parancsainak ikonjait.

Nagyítási eszköz

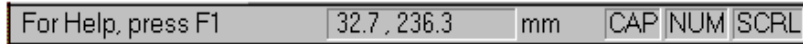
A Nagyítási eszköz megjelenítése ill. elrejtése.

Vigye a kurzort a legördülő menü Nagyítási eszköz menüpontja fölé és kattintson az egér bal gombjával.



Állapotsor

Vigye a kurzort a legördülő menü Állapotsor menüpontja fölé és kattintson az egér bal gombjával.



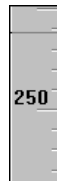
Ha a kurzort egy menüpont felett van, az állapotsorban megjelenik annak a műveletnek a leírása, amely a menüpont kiválasztásával vagy az ikon lenyomásával végrehajtható. Illetve ebben a sorban kap tájékoztatást a billentyűzet üzemmódjainak állapotáról is.

Bal vonalzó

A Bal vonalzó megjelenítése ill. elrejtése.

Vigye a kurzort a legördülő menü Bal vonalzó menüpontja fölé és kattintson az egér bal gombjával.

A Bal vonalzó eltűnik a képernyőről, a menüsorban a Bal vonalzó menüpont mellől eltűnik a pipa. Vagy ha nem volt eddig a Bal vonalzó a képernyőn, akkor megjelenik és a menüsorban egy pipa jelenik meg a parancs mellett.



A mértékegység megváltoztatásához kattintson az egér jobb gombjával a vonalzóra és a megjelenő Lokál menüben válassza ki a kívánt mértékegységet (mm, cm vagy Inch) Az újonnan beállított mértékegységet a program azonnal alkalmazza a vonalzókra és a lapelrendezés beállításaira stb.

Felső vonalzó

A Felső vonalzó megjelenítése ill. elrejtése.

Vigye a kurzort a legördülő menü Felső vonalzó menüpontja fölé és kattintson az egér bal gombjával.



A mértékegység megváltoztatásához kattintson az egér jobb gombjával a vonalzóra és a megjelenő lokál menüben válassza ki a kívánt mértékegységet (mm, cm vagy Inch) Az újonnan beállított mértékegységet a program azonnal alkalmazza a vonalzókra és a lapelrendezés beállításaira stb.

Oldal eszköztár

Az Oldal eszköztár megjelenítése ill. elrejtése.

Vigye a kurzort a legördülő menü Oldal eszköztár menüpontja fölé és kattintson az egér bal gombjával.

Az Oldal eszköztár eltűnik a képernyőről, a menüsorban az Oldal eszköztár menüpont mellől eltűnik a pipa. Vagy ha nem volt eddig az Oldal eszköztár a képernyőn, akkor megjelenik és a menüsorban egy pipa jelenik meg a parancs mellett.



Sima felületű eszköztárak

A menüpont kiválasztásával Windows 98 típusú eszköztárak és ikonok jelennek meg. Az eszköztárakban az ikonok domború vagy síkfelületűek lehetnek. A menüpont mellett egy pipa jelenik meg, ha a sima síkfelületű eszköztár van kiválasztva.

Súgó menü

A programról történő információ szerzéshez a Súgó menü az alábbi választási lehetőséget kínálja fel.

Index

A parancs megjeleníti a Súgó bevezető oldalát, majd lépésről-lépésre utasítások segítségével információ szerezhető a Plot Manager használatáról. A bevezető oldalra bármikor visszatérhet a Tartalom gombon történő kattintással.

Súgó használata

A parancs kiválasztása után tájékoztatást kap a Plot Manager program súgó rendszerének használatáról.

A Plot Managerről

Információt nyújt a használatban lévő Plot Manager verzió- és sorozatszámáról. A sorozat számára szükség van a Forró drót szolgálat segítségével igénybe vételekor.

Ikonok és eszközsorok

Ez a fejezet az eszközsorok, valamint az ikonok és a kiválasztásukkal aktiválható parancsok leírását tartalmazza.

Az összes eszközsor (Fő eszközsor, Nagyítási eszközsor és Oldalsó eszközsor) elmozgatható a képernyőn. Kattintson a megfelelő eszközsorozon az egér bal gombjával, majd mozgassa az új helyzetbe. A munkalapra mozgatott eszközsor "lebeg" a képernyőn.

Fő eszközsor ikonjai



A különböző műveleteket megjelenítő ikonokon történő kattintással a műveletek aktiválhatók.



Alapértelmezett mód

Az ikon kiválasztásakor a Plot Manager program Alapértelmezett módba lép. A munka méretétől függően panelvonalak jelennek meg az emblémán. Szükség esetén a panelvonalak az egér segítségével elmozgathatók. A panelek kiválasztására is ebben a módban lehetséges.



Vágójel szerkesztő mód

Az ikon kiválasztásakor a Plot Manager program Vágójel szerkesztő módba lép. Ebben a módban vágójelk helyezhetők az emblémára az egérrel történő dupla kattintással.

A vágójelk a különböző színű fólia összeillesztését segítik a színenkénti vágás után. A jelek helyzete relatív, amely azt jelenti, hogy mindegyik színrétegen azonos helyen található.

A vágójelket kitörölheti, ha a törölendő vágójelre kattint, majd megnyomja a Del billentyűt. A jelek új helyzetbe mozgathatók az egér bal gombjával történő vonsszolással.



Illesztőjel szerkesztő mód

Ebben a módban a vágógép kalibrálásához szükséges regisztrációs jelek helyzetét lehet beállítani. A Regisztrációs jel mód használatáról bővebben a Már kinyomtatott grafika körbevágása című fejezetben olvashat.

Lap elforgatása 90 fokkal

A lapot 90 fokkal elforgatja a munkaterületen. A fólia gazdaságosabb kihasználása érdekében a fólián keresztbe is állíthatja a munkát.

Elrendezés a lapon

Az Elrendezés párbeszédablakot jeleníti meg.



Kiszedőkeret

Ha az ikont lenyomja, vágáskor kiszedőkeret kerül a fóliára. Ennek az emblémától mért távolságát az Elrendezés menüpontban állíthatja be.



Kiszedőkörvonal

Ha az ikont lenyomja vágáskor kiszedőkörvonal kerül a fóliára. Ennek az emblémától mért távolságát az Elrendezés menüpontban állíthatja be.



Rajzolási/vágási üzemmód

Kattintson erre az ikonra, ha az emblémát rajzolni vagy vágni szeretné.



Valós méretű nyomtatási mód

Kattintson erre az ikonra, ha az emblémát valós méretben (1:1) szeretné nyomtatni a vágás előtt. Ha a munka mérete nagyobb, mint a nyomtatóba helyezett papírméret, a program automatikusan panelekre bontja a munkát. Az Elrendezés menüben beállíthatja az átfedést a kinyomtatott grafikát tartalmazó lapok könnyebb összeállítása érdekében.




Lapra igazított nyomtatási mód

Kattintson erre az ikonra, ha a munkát egy lapra kívánja nyomtatni. A program automatikusan a nyomtató beállításokban kiválasztott papírméretre változtatja a munka méretét.

**Indítás**

A munka vágásának ill. nyomtatásának indítása. Attól függően, hogy melyik ikon van kiválasztva, a Vágás vagy a Nyomtatás párbeszédablak jelenik meg a képernyőn.

**Nyomatási kép**

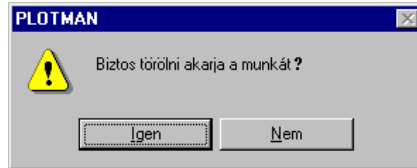
Ez az ikon csak akkor választható, ha a Lapra igazított nyomtatási mód  ikon ki van jelölve.

A Nyomatási kép funkcióval az embléma a nyomtatási lapra illesztve jeleníthető meg a képernyőn, azaz úgy, ahogy az embléma nyomtatva látszana.

Megjegyzés: Ha a kiválasztott nyomtató nem alkalmas grafikák nyomtatására, a program nem jelenít meg semmit az ikon lenyomásakor.

**A munka törlése**

Válassza ki ezt az ikont, ha a kijelölt fájlt törölni akarja a fájlok listájából. Az ikonra történő kattintás után a program figyelmeztet, hogy biztosan törölni akarja-e a fájlt:



Válasszon a két gomb közül értelemszerűen!


**Kész példány jelek törlése**

Eltünteti a munka vágásának vagy nyomtatásának befejezésekor megjelenő kész példány jeleket (pipákat). A jelek megmutatják, hogy a munka mely része lett kivágva vagy kinyomtatva.

**A programról**

Megjeleníti a Plot Manager program verzió és sorozat számát. Ugyanezek az információk szerepelnek a Súgó menü Programról menüpontjában.

**Súgó**

Ha az eszközsorból a Helyi súgó parancsot kiválasztja, a kurzor egy nyílra és kérdőjellel  változik. Mozgassa a kurzort a képernyőnek arra a részére, amelyről információt szeretne szerezni és kattintson az egér bal gombjával. Majd megjelenik a Súgó témaköre a kijelölt részből.

Nagyítási eszközsor ikonjai

Az ikonok a megjelenített embléma kinagyítására és kicsinyítésére szolgálnak.

**Nagyítás**

Az ikon kiválasztása után a rajzoljon egy téglalapot a kinagyítandó rész köré. A program az egér gombjának felengedése után kinagyítja a kiválasztott részt.

**Visszanagyítás**

Visszatérés a nagyítást megelőző állapotba.

**Nagyítás teljes lapra**

Az embléma teljes lapra illesztése.

**Kicsinyítés**

Az embléma lekicsinyítése.

**Valós méret**

Az emblémát 1:1 nagyításban jeleníti meg.

Oldal eszköztár részei



Az Oldal eszköztár azokat az eszközöket tartalmazza, amelyek segítségével a plot fájlok, a színek kiválaszthatók, valamint körvonalak megrajzolhatók.

Az Intéző "fogd és vidd" funkciójával fájlok átvonszolhatók bármilyen könyvtárból a Plot Manager képernyőre, ahol azonnal megjelennek és a Spool könyvtárba kerülnek.

Fájlok listája (Spool könyvtár)

Az eszköztár felső részén a Spool könyvtárban lévő fájlok nevei találhatóak. A Fájl menü megnyitás parancsával beolvasott fájlok automatikusan a Spool könyvtárba kerülnek.

Egy fájl tartalmának megjelenítéséhez kattintson a nevére a felsorolásban.

Rétegek funkció

Ha a kijelölt fájl egynél több réteget tartalmaz, itt kiválaszthatja, hogy a program melyiket jelenítse meg. A rétegek funkció csak a Wissen WPF formátumot támogatja.

Szín funkció

Az Oldal eszköztár szín funkciója a munka színeinek szétválasztását, valamint a tollak számának meghatározását teszi lehetővé. A munka összes színe megjelenik a színablakokban. A program automatikusan minden színhez egy tollszámot rendel, amely természetesen megváltoztatható.

Egy szín kiválasztása vágáshoz

A terv színenként külön-külön is megjeleníthető. Csak egy szín megjelenítéséhez kattintson a megfelelő színablakra. Ekkor a képernyőn az embléma kijelölt színű részei lesznek láthatók. A Minden szín gomb kiválasztásakor az embléma összes színe jelenik meg a képernyőn.

Tollszámok meghatározása

A program automatikusan minden színhez egy tollszámot rendel, amely szükség esetén megváltoztatható.

Mozgassa az egérkurzort változtatni kívánt szín fölé és kattintson a jobb gombbal. A tollak listáját tartalmazó lokál menü jelenik meg. Válassza ki a megfelelő tollat az egér bal gombjával történő kattintással.

Eredeti elrendezés

Az Eredeti elrendezés funkció be- és kikapcsolása. Bekapcsolásakor a Wissen programban beállított lapon jeleink meg a munka a képernyőn, azaz az eredeti helyzetben. Ez a funkció csak a Wissen WPF formátumot támogatja.

Kiszedőkeret

A Kiszedőkeret funkció be- és kikapcsolása. Kiválasztásakor a program az eredeti elrendezésben meghatározott lap köré kiszedő keretet vág. Ez a funkció csak akkor választható, ha az Eredeti elrendezés ki van jelölve.

Vázlat

A Vázlat funkció be- és kikapcsolása. Kiválasztásakor a munka színeit körbevevő téglalapok jelennek meg a képernyőn. Ez a funkció az összetett munkák megjelenítését gyorsítja.

Keret

A Keret megjelenítés funkció be- és kikapcsolása. Kiválasztásakor csak a munka körvonalai jelennek meg. Ez a funkció az egymást metsző körvonalak ellenőrzésekor és a fehér színű objektumok megjelenítésekor hasznos.

Nyomatás és vágás

A Nyomatás és vágás mód be- és kikapcsolása. Ez a funkció kifejezetten az új generációs nyomtatófejjel rendelkező vágógépekhez használható (pl. Roland ColorCAMM). Kiválasztásakor a vágási körvonal meghatározást a legkülső körvonalra alkalmazza (Szerkesztés menü, Nyomatás és Vágás beállítások).

A nyomtatás és vágás funkció csak Windows nyomtató meghajtóval működik.

Állapotsor

Az Állapotsor a Plot Manager ablak alsó részén található. Bal oldala a menüpontok segítségével végrehajtható műveleteket leírását jeleníti meg, amint a felhasználó a nyilakat használva a menük között keresgél. Továbbá megjeleníti az eszközsor segítségével végrehajtható műveletek leírását is, amíg a megfelelő gombot lenyomva tartja. Ha a leírás megtekintése után végre akarja hajtani a műveletet, engedje fel az egérgombot

A jobb oldalon lévő rövidítések a Scroll Lock, a Num Lock és a Caps Lock billentyűk üzemiállapotát jelzik.